

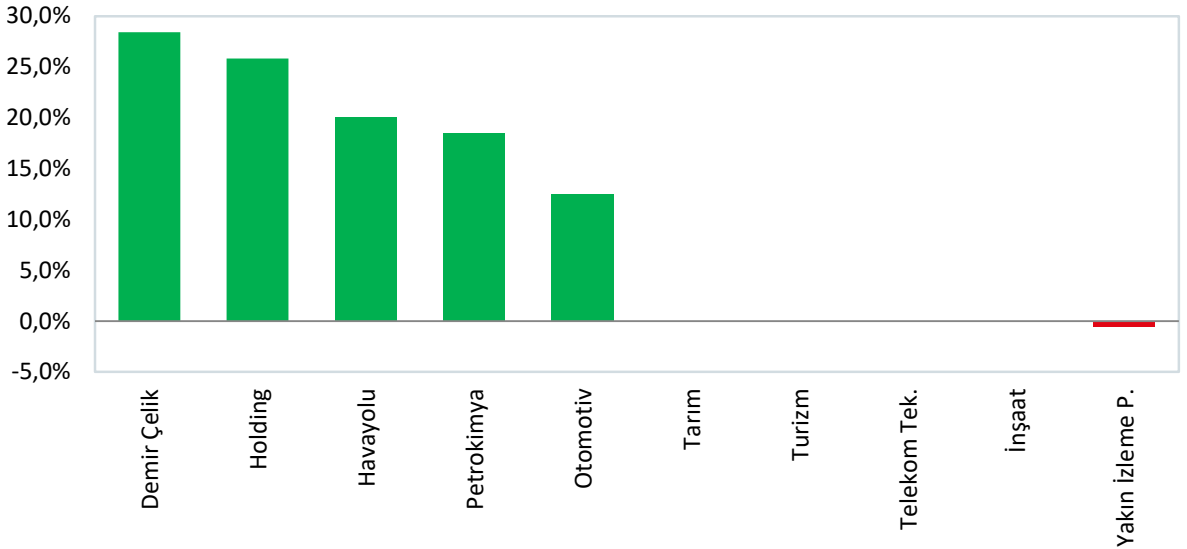
2021 Yılı 1. Çeyrek Sektörel Bilanço Analizi

GAYE AKSONGUR YAVUZ gaksongur@ziraatyatirim.com.trELİF ÇAMYARAN ecamyaran@ziraatyatirim.com.tr

BİST-Tüm'de 2021 Yılı'nın İlk Çeyreğinde Toplam Kar 2020'nin Aynı Çeyreğine Göre %184 Oranında Artış Kaydetti...

- BİST-Tüm'de 2021'in ilk çeyreğinde yıllık olarak sektörel bazda en yüksek kar artışını Demir Çelik ve Holdingler göstermiştir. Bunlara ek olarak, Havayolu, Petrokimya ve Otomotiv de sırasıyla en yüksek kar artışı gözlenen sektörler olmuştur.
- Diğer taraftan, 1Ç2021'de Yakın İzleme Pazarı, İnşaat, Telekom Teknolojileri, Turizm ve Tarım şirketleri grup olarak toplam kar artışına negatif etki eden sektörler olmuştur.
- **BİST-Tüm'de 2021 yılı ilk çeyrek finansallarını bugüne kadar açıklamış 310 şirket bulunmaktadır. Buna göre bu şirketlerin 1Ç2021 toplam ana ortaklık net dönem karı 1Ç2020'e göre %184 artarak 40.420mn TL olmuştur.**

BİST-Tüm'deki Sektörlerin Toplam Kar Artışına Etkileri (İlk Beş ve Son Beş)



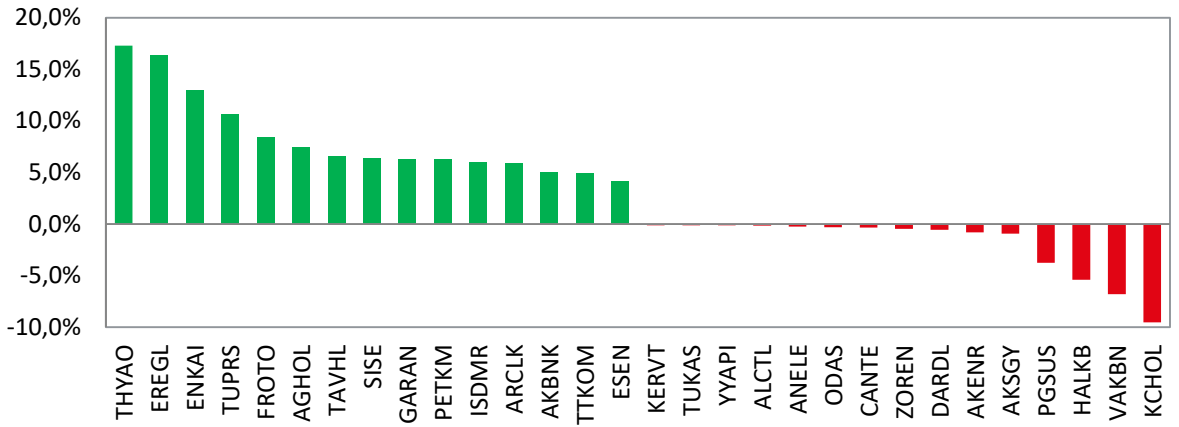
Kaynak: Borsa İstanbul, Ziraat Yatırım

- Şirket bazında geçen yılın aynı dönemine göre kar artışına en yüksek katkısı sağlayan şirket Türk Hava Yolları olmuştur. Şirket 1Ç2020'de 2.023mn TL zarar kaydederken bu çeyrekte 438mn TL kar açıklamıştır. Türk Hava Yolları'nın ardından kar artışına en yüksek katkısı Ereğli Demir Çelik, Enka İnşaat ve Tüpraş yapmıştır. Ereğli Demir Çelik geçtiğimiz yılın aynı dönemine göre karını artırırken, Enka İnşaat zarardan kara geçmiş, Tüpraş ise 1Ç2020'deki 2.265mn TL'lik zararını 1Ç2021'de 761mn TL'ye kadar düşürmüştür.
- Otomotiv sektörü içerisinde yer alan Ford Otosan da karını geçen yılın aynı dönemindeki 629mn TL'den 1Ç2021'de 1.819mn TL'ye yükselterek kara en olumlu etkiyi yapan şirketlerden olmuştur. Anadolu Grubu Holding ve TAV Havalimanları zarardan kara geçerek (TAV Tunus borç yapılandırması nedeniyle kaydedilen bir sefere mahsus gelir) toplam kara en olumlu etkiyi yapan şirketler arasında yer almıştır. Bu şirketlere ek olarak, Şişe Cam

1Ç2020'deki görece düşük kardan 1Ç2021'de çok daha yüksek kara ulaşmış ve BİST-Tüm'deki kar artışını olumlu yönde desteklemiştir.

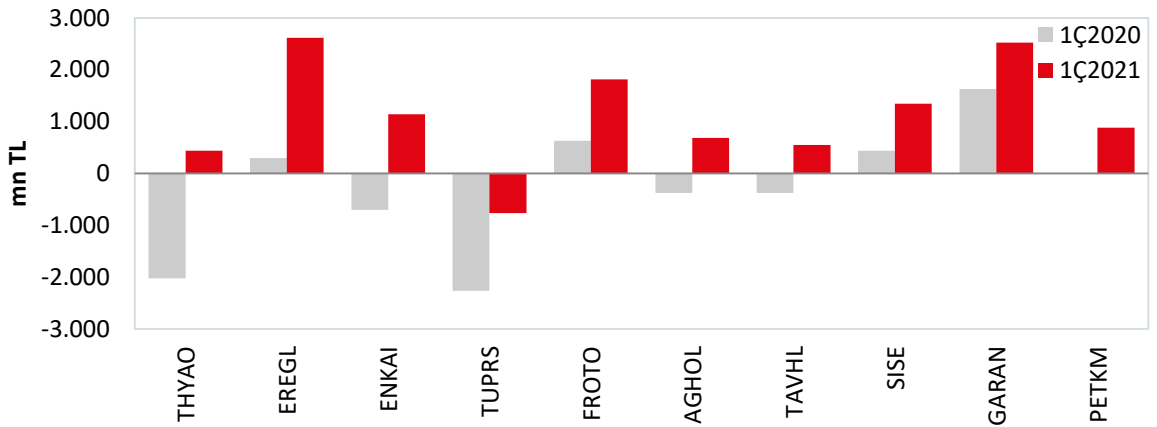
- Diğer taraftan, Koç Holding (Yapı Kredi hisse satın alımına yönelik oluşan bir sefere mahsus gelirin etkisiyle Holding 1Ç2020'de yüksek kar açıklamıştı), Vakıflar Bankası ve Halk Bankası 1Ç2021'de karlarını düşürerek toplam kar oluşumuna en olumsuz etki eden şirketler olarak ön plana çıkmıştır. Buna ek olarak havacılık sektöründe yer alan Pegasus 1Ç2021'de, 1Ç2020'dekinden daha yüksek bir zarar açıklamış olması sebebiyle toplam kar oluşumuna en olumsuz etki eden şirketler arasında yer almıştır.
- Akış GMYO ve Ak Enerji 1Ç2021'de daha yüksek zarar açıklayarak toplam kar oluşumunu olumsuz etkileyen şirketlerden olmuşlardır.

BİST-Tüm'deki Kar Artışına En Pozitif ve En Negatif Etki Eden Şirketler (% Katkı)



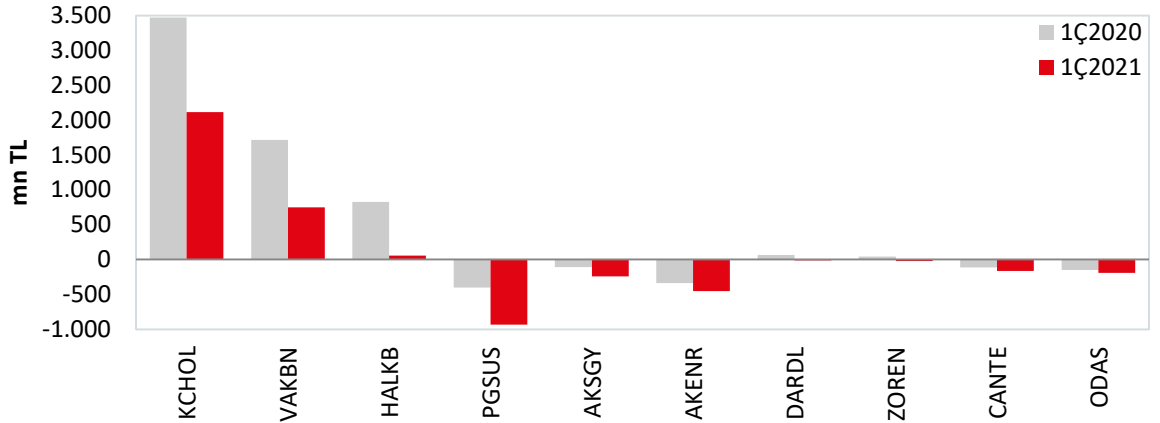
Kaynak: Borsa İstanbul, Ziraat Yatırım

BİST-Tüm Karına 1. Çeyrekte En Olumlu Katkı Yapan Şir. Karları/Zararları (mn TL)



Kaynak: Borsa İstanbul, Ziraat Yatırım

BİST-Tüm'de 1Ç2021 Karını En Çok Düşüren Şir. Kar/Zarar Rakamları (mn TL)

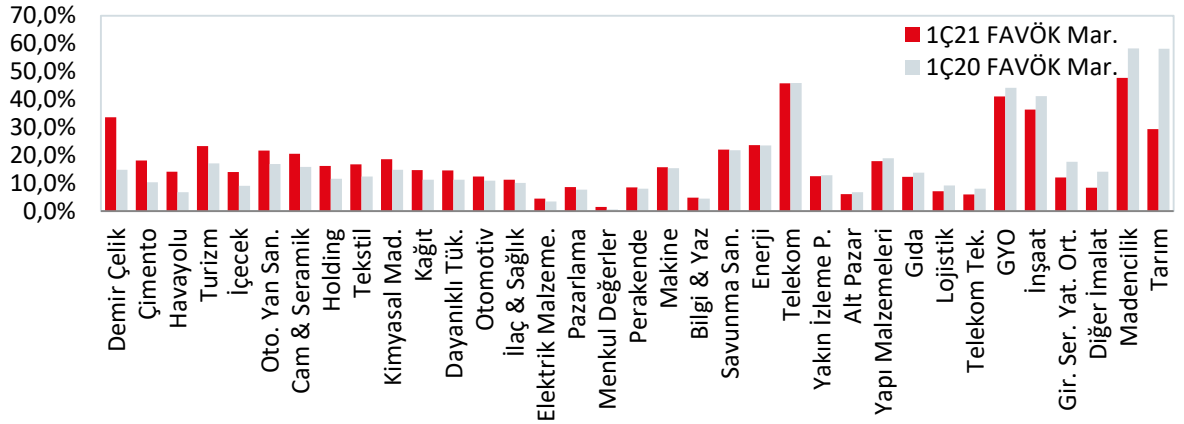


Kaynak: Borsa İstanbul, Ziraat Yatırım

FAVÖK Marjları

- Aşağıdaki grafikte sektörel bazda 1Ç2021/1Ç2020 FAVÖK marjları verilmiştir. Buna göre, sektörel bazda FAVÖK marjında en yüksek iyileşme Demir Çelik, Çimento, Havayolu ve Turizm sektörlerinde olurken, en fazla düşüş Tarım, Madencilik, Diğer İmalat ve Girişim Sermayesi Yatırım Ortaklıkları sektörlerinde gerçekleşmiştir.

BİST-Tüm'de Sektörel FAVÖK Marjları



Kaynak: Borsa İstanbul, Ziraat Yatırım

Sektör	1Ç2 Net Kar	1Ç20 Net Kar	Yıllık Değ.	1Ç21 FAVÖK	1Ç20 FAVÖK	1Ç21 FAVÖK Mar.	1Ç20 FAVÖK Mar.	FAVÖK Mar. Değ.	Bulunan Şirket Sayısı
Demir Çelik	4.426	382	a.d.	6.984	1.965	33,6%	14,8%	18,8%	11
Holding	8.485	4.808	76,5%	17.322	9.193	16,2%	11,6%	4,6%	17
Havayolu	4	-2.842	a.d.	4.391	1.824	14,1%	6,8%	7,4%	4
Petrol & Petro-Kimya & Gaz	109	-2.518	a.d.	2.516	-1.038	9,0%	a.d.	a.d.	5
Otomotiv	2.802	1.025	173,5%	3.229	1.700	12,3%	10,9%	1,4%	6
Enerji	1.064	-375	a.d.	3.168	2.932	23,6%	23,6%	0,0%	16
Dayanıklı Tüketim	1.728	617	180,2%	3.445	1.588	14,5%	11,2%	3,3%	11
Telekom	2.460	1.533	60,5%	6.954	5.847	45,7%	45,9%	-0,1%	2
İçecek	683	-48	a.d.	1.392	652	14,0%	9,1%	4,9%	3
Perakende	981	277	254,3%	2.734	2.063	8,4%	8,0%	0,4%	5
Gıda	710	58	a.d.	845	787	12,3%	13,7%	-1,4%	16
Girişim Sermayesi Yatırım Ortaklıkları	339	-288	a.d.	156	10	12,0%	17,7%	-5,7%	5
Büyük Bankalar	8.672	8.068	7,5%	a.d.	a.d.	a.d.	a.d.	a.d.	7
Çimento	333	-182	a.d.	676	252	18,1%	10,3%	7,9%	10
Madencilik	1.052	567	85,7%	830	829	47,7%	58,3%	-10,6%	3
Alt Pazar	150	-270	a.d.	743	371	6,1%	6,8%	-0,7%	36
Savunma Sanayii	1.349	945	42,7%	891	665	22,0%	21,8%	0,2%	3
Gayrimenkul Yatırım Ortaklıkları	253	-117	a.d.	788	869	41,1%	44,2%	-3,1%	26
Otomotiv Yan Sanayi	556	203	173,7%	748	392	21,7%	16,8%	4,9%	9
Menkul Değerler	474	142	233,3%	571	231	1,5%	0,5%	0,9%	3
Kimyasal Maddeler	707	406	74,0%	1.705	895	18,6%	14,8%	3,8%	12
Pazarlama	429	137	213,5%	568	262	8,6%	7,7%	1,0%	4
İlaç & Sağlık	734	548	34,0%	896	743	11,2%	10,1%	1,1%	6
Küçük ve Orta Ölçekli Bankalar	298	173	72,7%	a.d.	a.d.	a.d.	a.d.	a.d.	3
Kağıt & Kağıt Ürünleri	145	41	256,0%	209	105	14,6%	11,2%	3,4%	10
Sigorta	790	692	14,1%	a.d.	a.d.	a.d.	a.d.	a.d.	5
Elektrik Malzemeleri	127	29	a.d.	149	68	4,5%	3,5%	1,0%	3
Cam & Seramik	115	21	a.d.	134	66	20,6%	15,9%	4,7%	4
Yatırım	117	30	283,7%	29	2	a.d.	a.d.	a.d.	4
Leasing	125	55	126,6%	174	79	a.d.	a.d.	a.d.	3
Bilgisayar & Yazılım	159	97	63,4%	239	169	4,7%	4,5%	0,3%	12
Tekstil & Tekstil Yan Sanayii	15	-43	a.d.	319	206	16,7%	12,3%	4,4%	12
Lojistik	35	13	180,4%	33	29	7,1%	9,1%	-2,0%	3
Medya	-13	-29	a.d.	-30	-18	a.d.	a.d.	a.d.	1
Yapı Malzemeleri	48	35	34,9%	96	52	17,9%	18,9%	-1,0%	4
Makine	18	10	85,5%	16	12	15,7%	15,3%	0,3%	4
Diğer İmalat	8	3	179,0%	18	21	8,3%	14,1%	-5,8%	4
Faktoring	6	4	70,9%	9	5	a.d.	a.d.	a.d.	1
Tarım	2	3	-21,6%	3	5	29,4%	58,2%	-28,8%	1
Turizm, Otel, Eğlence	-28	-27	a.d.	2	2	23,3%	17,0%	6,2%	7
Telekom Teknolojileri	12	17	-30,7%	72	58	5,9%	8,0%	-2,1%	4
İnşaat	-43	-33	a.d.	8	11	36,3%	41,2%	-4,8%	3
Yakın İzleme Pazarı	-15	66	a.d.	39	31	12,5%	12,8%	-0,3%	2
Toplam	40.420,0	14.231,5	184,0%	63.073,9	33.940,1	13,9%	9,3%	4,6%	310

Kaynak: Borsa İstanbul, Ziraat Yatırım

Uyarı Notu: Burada yer alan yatırım bilgi, yorum ve tavsiyeleri yatırım danışmanlığı kapsamında değildir. Yatırım danışmanlığı hizmeti; aracı kurumlar, portföy yönetim şirketleri, mevduat kabul etmeyen bankalar ile müşteri arasında imzalanacak yatırım danışmanlığı sözleşmesi çerçevesinde sunulmaktadır. Burada yer alan yorum ve tavsiyeler, yorum ve tavsiyede bulunanların kişisel görüşlerine dayanmaktadır. Bu görüşler mali durumunuz ile risk ve getiri tercihlerinize uygun olmayabilir. Bu nedenle, sadece burada yer alan bilgilere dayanılarak yatırım kararı verilmesi beklentilerinize uygun sonuçlar doğurmayabilir.

ZİRAAT YATIRIM MENKUL DEĞERLER A.Ş.

Araştırma Bölümü

e-mail: arastirma@ziraatyatirim.com.tr

Genel Müdürlük Pazarlama

Levent Mah. Gonca Sokağı No.22 (Emlak Pasajı) Kat.1 34330 Beşiktaş İSTANBUL

+90 212 339 8080 / info@ziraatyatirim.com.tr

Aracılık Hizmetleri Servisi

0850 22 22 979 / 44 44 979

Yurt Çapındaki Tüm T.C. Ziraat Bankası A.Ş. Şubeleri